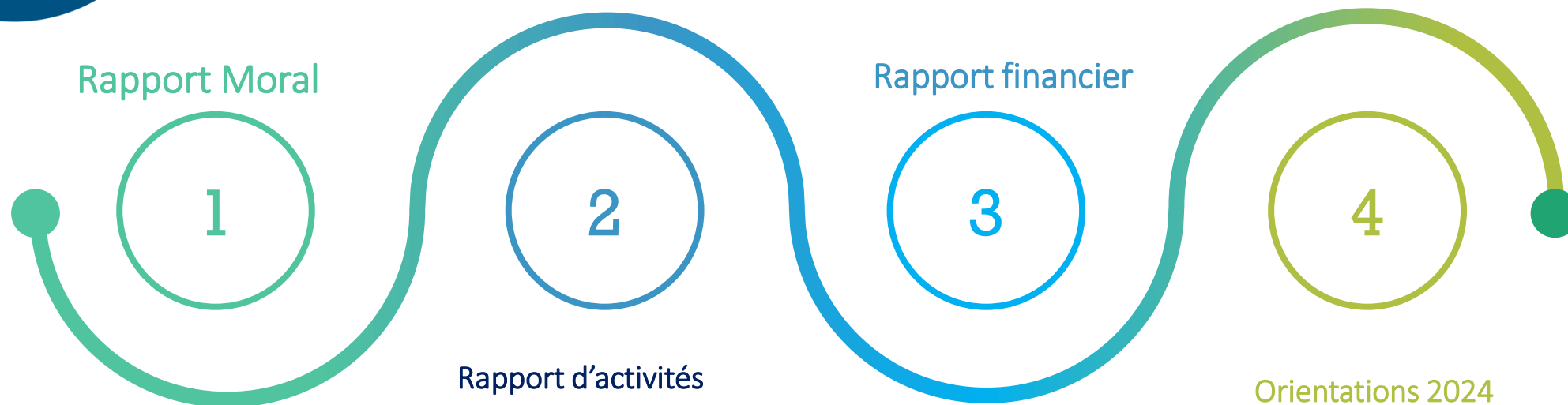




ASSEMBLEE GENERALE ADEFI-MISSION LOCALE



25 avril 2024 – Auxi le château



RAPPORT MORAL

1



HENRI DEJONGHE
PRESIDENT

Mesdames et Messieurs les élus des différentes collectivités qui nous soutiennent,
Mesdames et Messieurs les représentants des administrations partenaires,
Mesdames et Messieurs les représentants des associations amies et partenaires,
Mesdames, Messieurs,

Merci de votre présence fidèle à l'Assemblée Générale de l'association.

Souvenez vous !

2021 avait été une année « d'angoisse » pour le devenir du PLIE, car son financement au travers du FSE +, dans le cadre de la programmation 2020-2027 nous avait donné quelques « sueurs froides ». En effet, si une baisse générale de 7% des aides européennes était annoncée pour l'ensemble des PLIE des Hauts de France, notre territoire, en raison du choix des pouvoirs publics de prendre comme référence la programmation 2014-2020 et la non prise en compte des extensions de territoire, enregistrait une baisse de 25%.

2022 fut une année de poursuite de la lourde et longue « bagarre » dans ce domaine, dont le résultat n'est toujours pas tout à fait à la hauteur souhaitée mais n'est que peu inexploitable à ce jour, les conventions avec l'Etat étant à peine opérationnelles.

Dès lors, 2023, dut-elle encore être une année de vigilance, de prudence, d'imagination, pour dégager les moyens de fonctionner et notamment, dans un contexte toujours prégnant d'inflation, d'augmentation, pour consolider les emplois nécessaires au maintien du service de proximité, où, nonobstant les contraintes induites par l'étendue de notre territoire et plus que jamais des coûts de déplacements, nous avons à cœur de maintenir une présence que nous savons attendue et appréciée aura été notre boussole.

Pourtant !

Malgré les difficultés, la mobilisation sans faille du personnel aura été déterminante. Qu'il en soit remercié à la hauteur de sa conscience professionnelle et de son engagement.

Vous l'entendrez, au travers du rapport d'activité et du bilan financier, nous avons atteint nos objectifs choisis ou imposés – et même un peu plus- pour notre satisfaction et celle de nos partenaires, au bénéfice de notre public ; c'est habituel, tout à fait normal mais pas toujours aussi évident qu'il y paraît !

Dans le champ de notre implantation territoriale, les équipes locales ont été réorganisées, confortées en fonction de l'évolution des besoins et, en application du mandat que vous nous aviez.

Et c'est ainsi qu'en 2023 !

Malgré quelques difficultés techniques inhérentes aux normes, aux attentes légitimes des animateurs, des utilisateurs, des usagers ; aux effets de l'évolution des coûts induits par l'inflation et les nécessaires calages à faire par rapport aux possibilités d'intervention de nos partenaires financiers, l'ADEFI a avancé de façon significative dans les différentes dimensions de son engagement.

Ainsi faut-il souligner au-delà de la mission classique d'accueil, d'information, d'accompagnement, de formation ; la participation et l'organisation de nombreux ateliers, temps forts et forums ; l'accomplissement de nombreuses démarches auprès des organismes et des élus pour susciter des projets au bénéfice des structures, des territoires, de nos publics, la participation à de multiples réunions institutionnelles et groupes de travail au niveau régional, départemental et dans les territoires.

Il faut souligner aussi le développement de nouveaux partenariats (Opale emploi, AIFOR, Tous parrains, Interinser, Familles rurales, DEA 62, Udapei, BGE) pour optimiser l'utilisation de nos locaux et offrir plus de services territorialisés sur Hesdin, Berck, Saint-Pol, Etaples (Etaples à fait l'objet de l'équipement et de l'installation dans de nouveaux locaux) ainsi que la signature de conventions plus générales avec l'AFP2i, Artois formation, l'AFPA, AIFOR et l'Université d'Artois

Sans être nouveau, le partenariat avec le Conseil Départemental, dont le soutien à la ruralité est une valeur sûre, ne se dément pas et a été revisité. De nouvelles dimensions de collaboration ont été ouvertes et l'institution devient un de nos principaux financeurs. Cet engagement nous oblige.

Hélas, pour l'heure, sans avoir pu déboucher positivement, nous avons continué à mener le combat, au niveau des programmes de l'Etat, pour une prise en compte de la spécificité ZRR dont peut se prévaloir une grande partie de notre territoire d'intervention. Bien sûr, nous poursuivons nos recherches en matière de pédagogies novatrices à mettre au service de notre action en direction de nos publics. C'est dans ce cadre que nous avons mis en place un partenariat avec le Québec pour créer une formation – approche nouvelle : « transfert contre transfert ». Notons aussi que nous nous préoccupons aussi, tout ce qui peut, pour nos publics et au-delà, faciliter l'accès aux services (les nôtres, ceux de nos partenaires, de nos pairs), ainsi avons-nous développé une mission d'ingénierie sur le transport en commun, en partenariat avec le Département pour les publics en insertion et en appui d'un partenariat Ternois Com/Région ayant débouché notamment sur la création d'une ligne express tous publics.

Notons enfin que dans un contexte de financements contraints à tous les niveaux, alors que les charges continuent à évoluer à notre détriment, pour assurer un service de qualité dans tous les territoires nonobstant les contraintes spatiales génératrices de coûts de fonctionnements importants, pour donner à nos personnels les moyens modernes et pertinents d'assurer leur mission, il nous faut faire preuve parfois d'imagination, toujours d'intelligence et de vigilance quant aux opportunités.

Ainsi avons-nous cherché la reconnaissance d'intérêt général permettant l'accès aux dons et au mécénat ainsi que l'accès au bénéfice de la taxe d'apprentissage.

Evidemment, le projet d'Hôtel de la formation porté par Ternois Com et auquel nous apportons notre contribution en ingénierie et animation a continué à prendre forme physiquement et de la consistance au niveau du fonctionnement et du contenu. Ainsi, de nombreux partenariats ont-ils été noués avec des organismes de formation intéressés pour utiliser les locaux, s'implanter, dispenser de la formation, travailler avec nous au continuum de la programmation pédagogique. Des conventions ont été signées, d'autres sont en préparation. Des groupes de travail ont « phosphoré ». Des formations expérimentales, adaptées aux besoins du terrain ont déjà été mises en place avec un succès certain. Rendez-vous en 2024.

Mesdames, Messieurs, merci pour votre attention.

Mais surtout merci pour votre intérêt, votre confiance, votre soutien et pour tout ce que nous allons encore faire avec vous.

L'ADEFI

L'ADEFI : (Association pour le développement de l'Emploi de la formation et de l'Inclusion) a pour mission de contribuer à la coordination des actions menées vers l'emploi, la qualification, l'orientation, la vie quotidienne et l'insertion des structures et dispositifs qu'elle porte et notamment :

- **d'organiser l'accueil, l'orientation et l'information des habitants en demande d'insertion, d'orientation, de formation, d'emploi de 16 à 65 ans et d'apporter des réponses à la vie quotidienne, aux freins périphériques**
- **De proposer un accompagnement au cœur des territoires**
- **De gérer, piloter, coordonner les structures et dispositifs,**
- **De décliner les politiques publiques, de rendre accessible les outils et aides**
- **De décliner le service public de l'emploi, de l'orientation et de l'insertion**
- **De développer des projets innovants, de rechercher des financements complémentaires**
- **De représenter le territoire technique sur les champs d'intervention et de compétences**



La Gouvernance



Un bureau 10 membres

Henri Dejonghe
Marc Bridoux
Matthieu Demoncheaux
Philippe Ducrocq
Jean-Luc Fay
Mary Bonvoisin
Lionel Leborgne
Geneviève Marguerite
Hervé Davelu
Daniel Fasquelle

Un conseil d'administration 5 collèges – 63 membres

Collège des élus, des membres constitutifs
Collège des services publics, des institutions
Collège des partenaires économiques et sociaux
Collège des associations et partenaires
Collège des personnes qualifiées



Un espace de formation pour tous



Accompagnement des jeunes (16-25 ans)



Accompagnement des adultes (26-65 ans)



Une expérimentation Québécoise pour accompagner autrement



Vous informer sur les formations, les métiers



Aides, informations sur les outils de la mobilité



Postulez ou recrutez ! Emploi, stages, services aux entreprises



Informez, favorisez l'accès au logement



Solutionner vos besoins de recrutements



Un service pour les décrocheurs scolaires

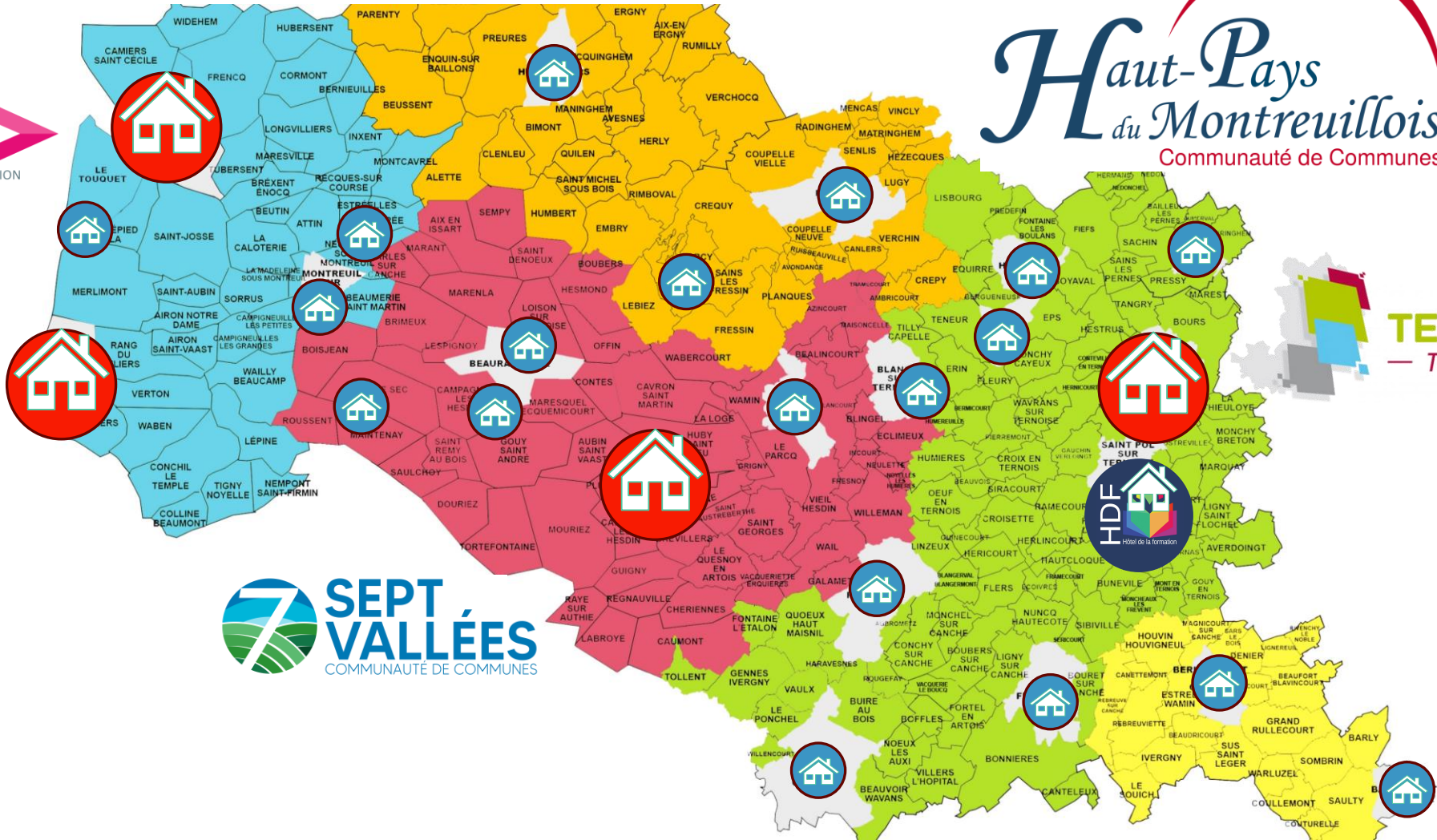


Informez les jeunes, les associations, Service Civique et mobilité



Être aidé dans la création / reprise d'entreprise (16-30 ans)





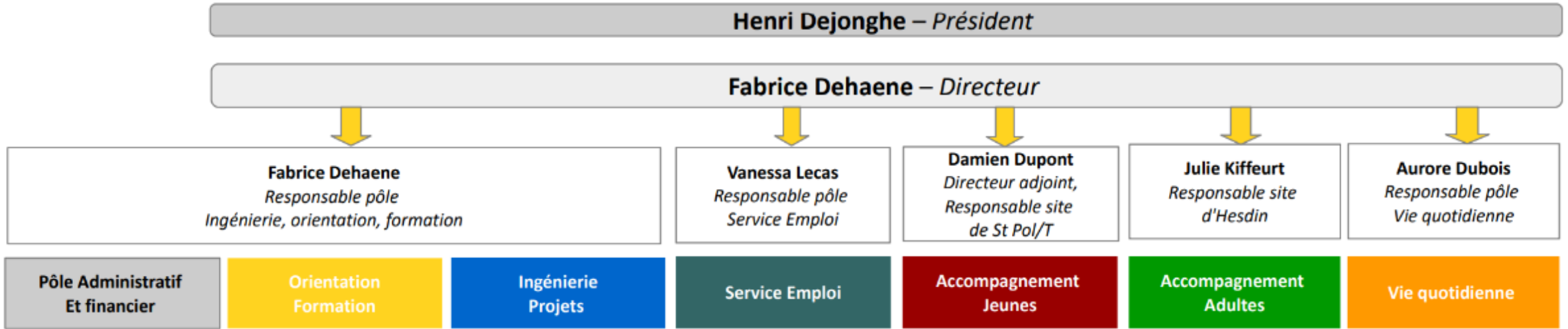
Haut-Pays du Montreuillois

Communauté de Communes

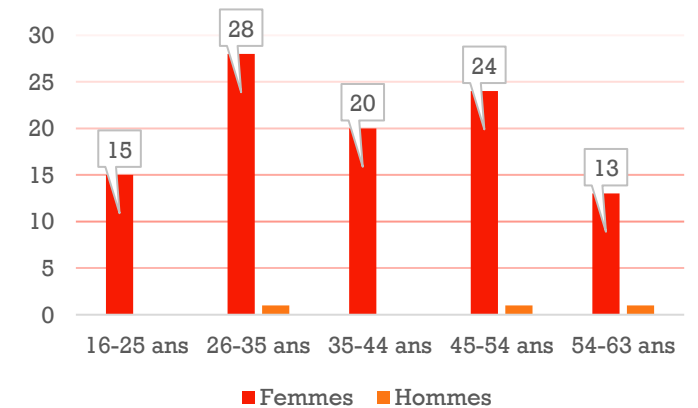
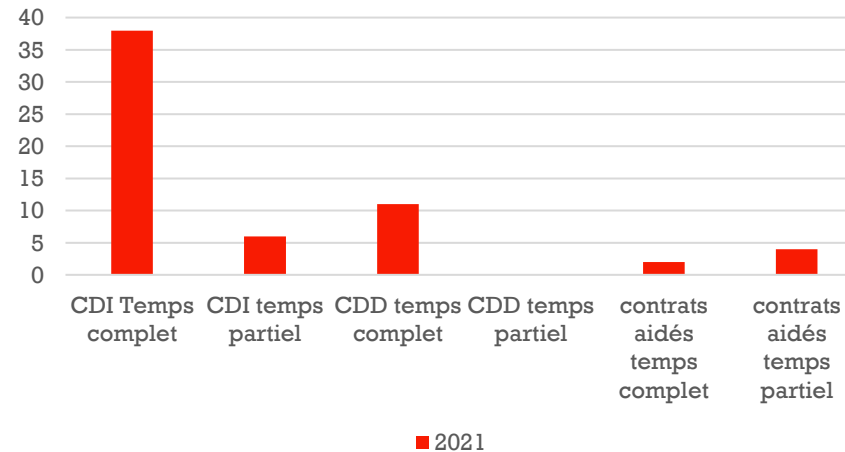
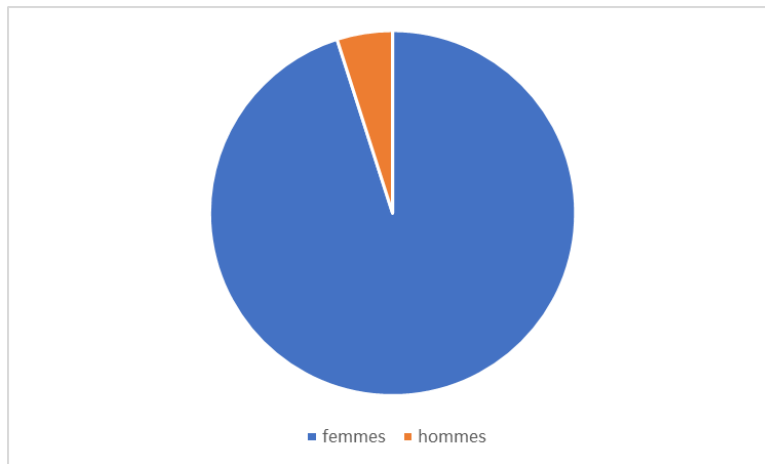
TERNOISCOM
— TERRE D'AVENIR —



L'Equipe



66 salariés en 2023





POLE ORIENTATION - FORMATION



Découvrir des métiers

Trouver sa voie

S'orienter

Se former, Se qualifier

Favoriser la délocalisation de formations

Informar sur les opportunités



DECOUVRIR LES METIERS – LES SECTEURS QUI RECRUTENT



TRANSPORT ET LOGISTIQUE

Découverte des métiers et visite de **L'AFTRAL**

Judi 14 septembre

Inscription au 03.21.03.26.10

DECouvrez LES METIERS DU BATIMENT

Gratuit et ouvert à tous

Vendredi 26 mai 09H30 - 12H30

À l'Hotel de la formation 1 rue de la Chapelle du Saint-Esprit à Saint Pol sur Ternoise

Maçonnerie Plomberie Menuiserie
Électricité Couverture/Charpente Maintenance

Inscription obligatoire 03.21.03.26.10

SAINT-POL // L'Adefi-Mission locale organisait une animation sur les métiers du bâtiment

Les clichés ont la vie dure

L'Adefi-Mission locale organisait jeudi dernier une animation consacrée aux métiers du bâtiment à l'hôtel de la formation. Le secteur peine à recruter. Faute aux idées reçues ?

Métiers manuels, réservés aux élèves fichés avec férocité. Des métiers durs. Dangereux. Réservés aux hommes. Tâches répétitives. Voilà quelques idées reçues sur les métiers du bâtiment, qui n'ont pas toujours bonne presse.

« Le bâtiment, ce n'est pas que couler du béton ». Comme l'artisanat en général, le secteur souffre de ces clichés. Les battre en brèche, c'était l'un des objectifs de la matinée organisée jeudi dernier par l'Adefi-Mission locale à l'hôtel de la formation. « La filière a compris qu'il fallait évoluer, sortir des établissements comme le lycée Jacques Le Caron à Arras, des organismes tels que la Chambre de métiers et de l'Artisanat ou encore le CAPEB, versée avec son « Bati-truck », camions aménagés pour présenter les métiers du bâtiment.

Le secteur d'activités souffre encore d'idées reçues.

Il y en avait une trentaine, jeunes et moins jeunes, à participer à cette animation, enrichie d'offres d'emploi, en apprentissage et de formations.

A.J.K.

NOS PARTENAIRES RECRUTENT!

- CONDUCTEUR AVANT USINE H/F
- CONDUCTEUR CHAUFFERIE H/F
- ATTACHE DES VENTES H/F
- COORDINATEUR ADMINISTRATEUR GMAO H/F

Plus d'informations 03.21.81.77.42 s.martin@adefi-mlr.fr



L'apprentissage, que des avantages !

Venez découvrir les métiers de l'artisanat

Judi 21 septembre

Inscription obligatoire

Contactez : Alexandra Coquet avant le 13 septembre au 03 21 03 26 10

DEBRIEF SALON WeTech Côte d'Opale 2023

Salon WeTech Côte d'Opale

JEU 7 & VENDREDI 8 Décembre 2023 9h à 18h

LE RENDEZ-VOUS DE L'INNOVATION

LE TOUQUET Palais des Congrès www.ca2bm.fr

LOGISTIC' TOUR

DECouvrez LES METIERS DU TRANSPORTS ET DE LA LOGISTIQUE

Judi 28 septembre de 14h à 16h

À DOURGES

Initiation aux métiers du transport, de la logistique et de la chaîne d'approvisionnement (supply chain)

* Le logistic'Tour est un parcours découverte ludique, digital et immersif des métiers d'aujourd'hui et de demain

INFORMATIONS ET INSCRIPTION SANDRINE MARTIN : 03.21.81.77.42

62 Pas-de-Calais Mon Département

Les Rendez-vous PROFESSIONS AUTONOMIE 62

Envie de changement professionnel ? Besoin de contact humain dans votre activité ? Envie d'apporter du bien-être et de la bienveillance ? Découvrez la richesse quotidienne de prendre soin des autres !

Professions Autonomie 62 vous propose de découvrir et de rencontrer tous les acteurs compétents de l'emploi, de l'insertion, de la formation dans le secteur des métiers de l'aide à la personne.

Nous vous attendons nombreux et nombreuses autour de Professions Autonomie 62 :

Le mardi 12 Décembre 2023 de 10H30 à 16H30 à Frévent
Salle des cours professionnels Place du Marché

Pour plus d'informations sur l'événement, vous pouvez contacter l'équipe de Professions Autonomie 62 des mardi au samedi à l'adresse suivante : professions.autonomie.62@pasdecalais.fr

Ces domaines vous intéressent ?

Industrie Mécanique Maintenance

VISITE DE L'ENTREPRISE TEREOS À ATTIN

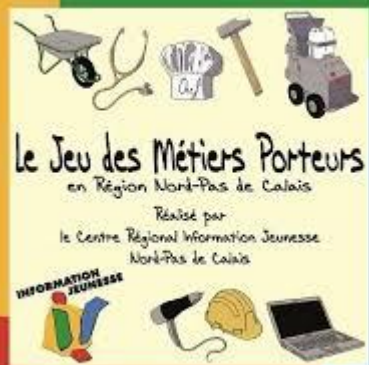
MERCREDI 29 NOVEMBRE À 09H30

Des postes à pourvoir
Présentation de formations

Inscription et information auprès de Sandrine MARTIN par téléphone au 03.21.81.77.47 ou par mail s.martin@adefi-mlr.fr



Des actions métiers porteurs



Le Jeu des métiers porteurs

Objectifs

- **Inform**er les jeunes d'une manière neutre, fiable et gratuite sur les débouchés professionnels et sur la **réalité du marché du travail dans la région Nord-Pas de Calais**.
- **Changer** la perception des jeunes sur les **métiers en tension ou porteurs** en mettant en avant les perspectives d'évolutions, la sécurité de l'emploi, les salaires attractifs...
- **Découvrir** un maximum d'information sur les **différents parcours existants** pour accéder aux métiers convoités par les eunes
- **Favoriser** l'**autonomie des jeunes** dans leur recherche d'informations sur internet et dans la documentation papier





L'HÔTEL DE LA FORMATION

LES FORMATIONS EN 2022







SAINT-POL // Une nouvelle formation a été décentralisée à l'hôtel de la formation

« Répondre à la demande »

Une nouvelle formation en bureautique vient de débuter à l'hôtel de la formation géré par l'Adefi-Mission locale. Elle illustre l'objectif de cet équipement qui s'étouffe de mois en mois.

« C'est notre première action avec l'Adefi », note Céline Rohart, responsable du centre de formation au sein de l'Agence de formation et conseil en insertion. Basée à Villeneuve-d'Ascq, la structure dispose d'un centre de formation à Arras. « Beaucoup de personnes en formation viennent du Ternois. Le Conseil régional a repéré ce besoin ». C'est ainsi qu'a été mise en place cette formation délocalisée, financée par la Région et l'Europe via le Fonds social européen. Réponse à la problématique de mobilité d'une part mais aussi à une demande de la collectivité, notamment en secrétariat de mairie.

Une certification reconnue à la clé
Treize personnes seront formées pendant un mois (145 h dont 35 h en entreprise). Demandeurs d'emploi, travailleurs handicapés, jeunes suivis par la Mission locale, ils bénéficieront d'un parcours individualisé. « La formatrice s'adapte au cas par cas ». Les profils sont variés entre la reconversion professionnelle, une remise à niveau ou encore dans le cadre d'un projet professionnel. À l'issue de cette formation, ils recevront une certification PIX, certification numérique reconnue officiellement par l'État et le monde professionnel. Inscrite au répertoire France Compétence. Un vrai plus sur le CV.

Notons qu'un module de spécialisation Employé de commerce polyvalent est prévu le 27 avril




POLE ACCOMPAGNEMENT



Emploi, formation, volontariat...

À chacun sa solution.

1jeune1solution.gouv.fr



3 FOIS LE TOUR DE LA TERRE

Plus de 130 000 KM parcourus pour aller à la rencontre de nos publics

24 lieux de permanences



POLE ACCOMPAGNEMENT



Dix jeunes originaires d'Auxi-le-Château, ou de ses environs, ayant signé un contrat d'engagement jeune (CEJ) se sont réunis jeudi avec leurs encadrants pour dresser un premier bilan et évoquer la suite de leurs parcours professionnels.

AUXI-LE-CHÂTEAU. Le contrat d'engagement jeune (CEJ), ayant succédé en 2022 au dispositif «garantie jeune», est ouvert aux 16-25 ans ayant des difficultés à trouver un emploi ou une formation. Ces jeunes sont accompagnés pour découvrir des métiers, bâtir leur projet professionnel et accéder à l'autonomie sociale et financière. Une allocation financée par l'État leur permet d'accomplir des démarches en ce sens. Au niveau national, plus de 300 000 jeunes ont déjà été accompagnés par le CEJ dans leurs recherches d'emploi. Avec l'ADEFI Mission locale de Saint-Pol, ce sont 350 jeunes qui ont pu bénéficier de ce dispositif.

RETOURS POSITIFS

Dix jeunes, réunis à Auxi-le-Château après six semaines d'ateliers collectifs et de stages de découverte, ont dressé un premier bilan. Ils ont créé une





Pôle service emploi



Service Emploi

Soutien administratif

Offres d'emploi

CONTRATS

Clause

FICHE DE POSTE

Ciblage

Contrats aidés

Suivi

ALTERNANCE

Contrats de professionnalisation

Insertion

Coaching

Sourcing adapté

candidatures

RECRUTEMENTS

dans l'emploi

Immersions en entreprise

Aides à l'embauche

D'APPRENTISSAGE

Candidatures



**SERVICE PUBLIC
DE L'INSERTION
ET DE L'EMPLOI**

Des solutions territoriales
pour l'insertion
par l'emploi

PROCH'EMPLOI



Région
Hauts-de-France

Recrutez avec
**LA CLAUSE
SOCIALE
D'INSERTION**







Pôle vie quotidienne



Guid'Asso
Information



Label
Information
Jeunesse



Prévention
Santé
&
Bien-être



ma
mobilité
62
Des solutions de déplacement pour faciliter l'accès à l'emploi!
Pas de Calais
Le Département



**SERVICE
CIVIQUE**
Une mission pour chacun
au service de tous









Gestion de l'ADEFI

Vie associative	Administration générale	Ressources humaines	Comptabilité et Finances	Suivi opérationnel
Bilans	Négociation contrats	Achats logistique	Réglementaire Sécurité, santé	Formation du personnel
Communication	Ingénierie	Numérique	Réunions techniques	Administratif, secrétariat, accueil

Numérisation



Dématérialisation



Communication



Partenariats formalisés

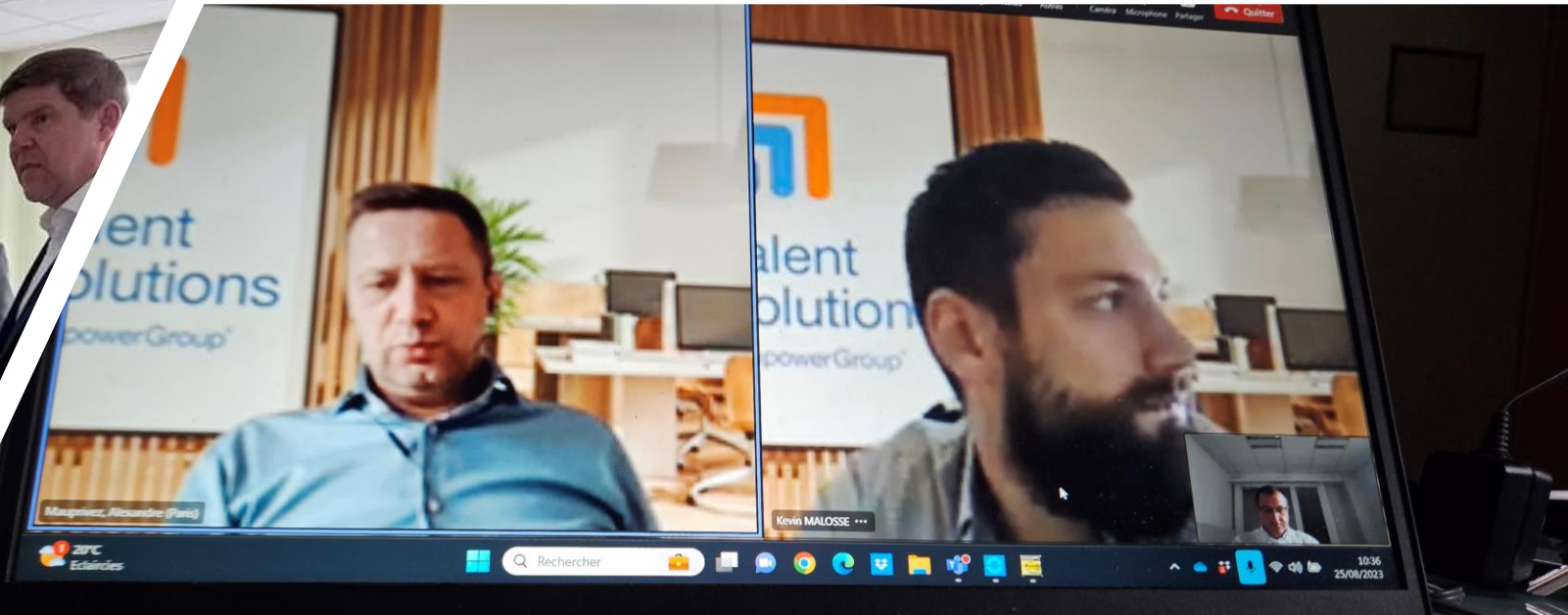


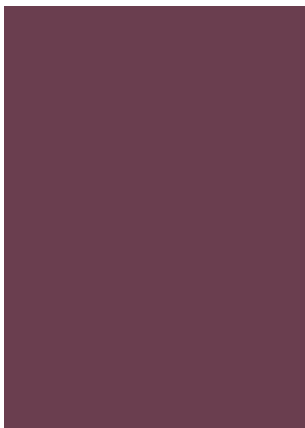
Bilan, gestion financière



Gestion administration









2023

9 802 personnes reçues
par au moins 1 structure ou dispositif



DIAGNOSTIC



Mission Locale

Rurale



Ternois

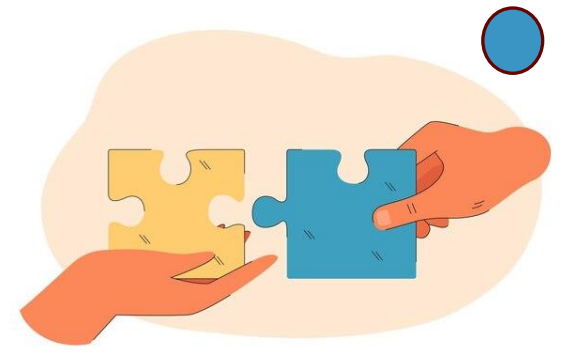
7 Vallées

Haut-Pays du Montreuillois

Campagnes de l'Artois

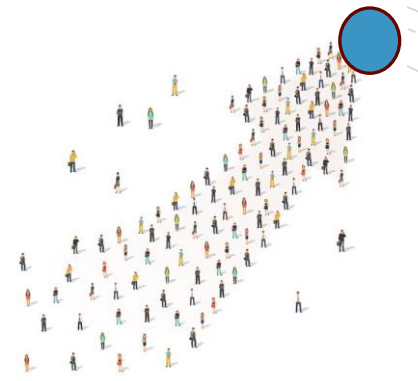
▼ Informer, aider
Accompagner
les jeunes
de 16 à 26 ans

- 1221 jeunes en contact
- 991 jeunes ont bénéficié d'un accompagnement renforcé ou spécifique
- 361 jeunes ont été accueillis pour la 1^{er} fois





Nous nous mobilisons chaque jour pour trouver des solutions



319 jeunes en emploi
460 contrats

Dont CDI/CDD 6 mois **125**,
contrat alternance **54**

139 jeunes en formation
156 places de formation
82 % de remise à
niveau/orientation
18 % de qualifiant

42 jeunes
ont signé un
service civique

31 sont retournés
en formation
initiale

288 jeunes ont
réalisé un ou
plusieurs stages
(**514** stages)

38 jeunes ont
bénéficié d'un
contrat aide
PEC ou CIE

3 jeunes sont
entrés
à l'EPIDE

860 jeunes
Ont bénéficié d'une solution
structurante, dynamique ou
positive dans l'année
(991 jeunes accompagnés),

Missions spécifiques



- **Obligation de formation :**
- - **172** jeunes pour vérification par l'Education Nationale dont **31,4 %** de mineurs.
- - Après enquête diagnostic **54** jeunes étaient sans solutions
- **68,6 %** des jeunes mineurs étaient en règle.
- - **560** jeunes en parcours contractualisé dont **259** jeunes en CEJ (876 000€ d'aides en 2023).



- **560** jeunes en parcours contractualisé dont **259** jeunes en CEJ soit près de 876 000€ d'aides accordés pour se mobiliser en 2023.

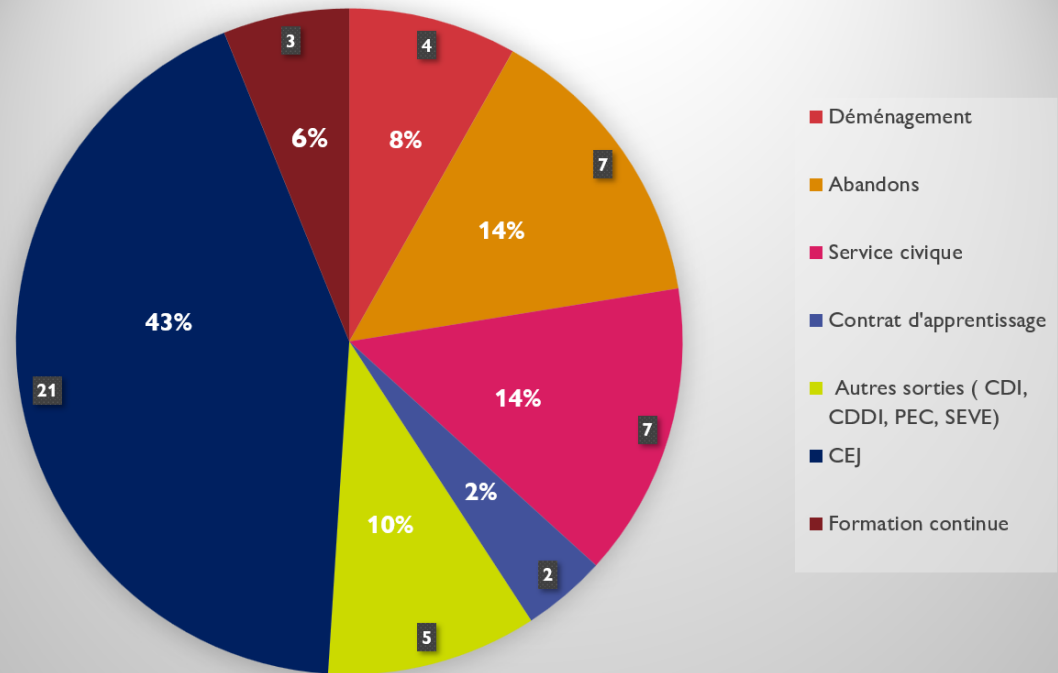


91 JEUNES ASE



83 Jeunes en rupture

52 sorties : Motifs de sorties

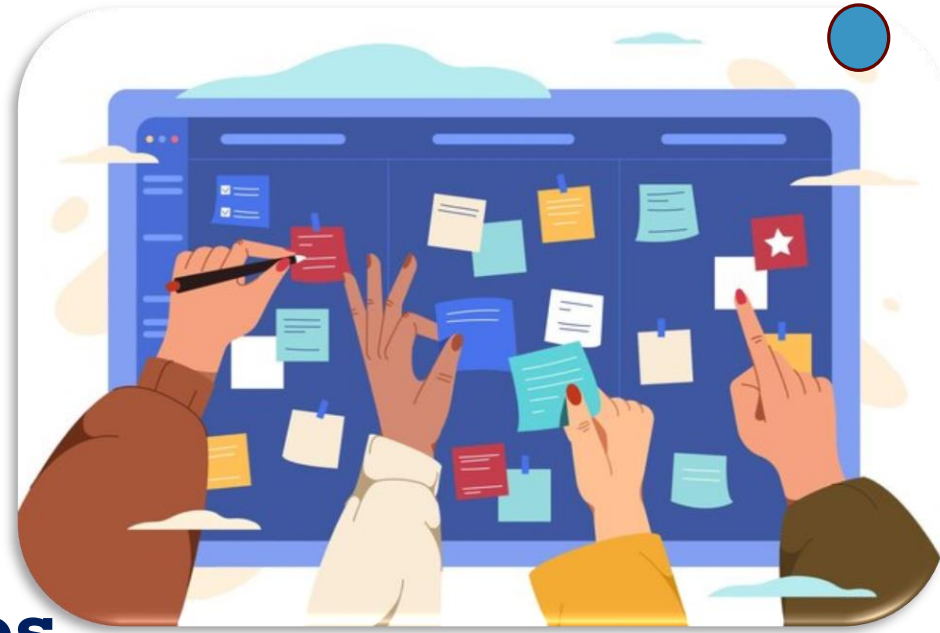


Pas-de-Calais
Mon Département

STRATÉGIE
DE PRÉVENTION ET
DE LUTTE CONTRE
LA PAUVRETÉ



l'incubateur
d'étonnants projets



17 jeunes reçues

5 entreprises concrétisées

12 parcours en cours

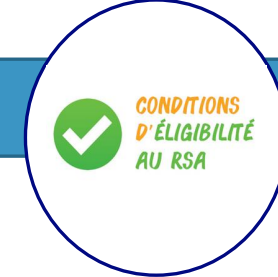
6000 € d'aide pour les jeunes





ACCOMPAGNEMENT DES ADULTES MAJEURS





1894 personnes reçues et accompagnées

dont **638** nouvelles

1007 solutions concrètes :

- **613** emplois (**95** CDI, **91** CDD+6mois et **427** CDD court ou intérim ou saisonniers)
- **261** contrats aidés
- **133** entrées en formation (**33** remises à niveau/orientation, **87** formations professionnalisantes, **13** formations qualifiantes)



Instruction demandes RSA

- **930** personnes reçus - **732** ont accédé au RSA
- **198** personnes non éligibles ou non présents ou refus des règles ou solutions trouvées.

- **732 propositions d'accompagnement :**

- 441 orientations socio-pros (freins)
 - **76** Orientations ML, **110** RSA Plie
 - **125** RSA strate sociale, **130** RSA socio pro

- **195** RSA pro (Pôle emploi)
- **21** Accompagnements Renforcés direct
- **35** accompagnements création d'entreprise
- **40** en situation transitoire





The image features a hand in a dark suit sleeve holding a green gear. This gear has a black stick figure inside it. To the left of the gear is a circular logo with a colorful triangle and the letters 'ADEFI'. To the right, there are several other gears in blue, red, and black, with stick figures in various poses (standing, running, jumping) positioned around them. The background is light gray.

**LES LEVIERS DE LA
MOBILISATION**

SE FORMER POUR PROGRESSER



**261 personnes
informées pour
333 entretiens**

**44 ateliers pour
le public**

**80 interventions
auprès de
partenaires**

**85 reunions
d'organization
formation**

**224
prescriptions
pour entrer en
formation**

**58 personnes
retenues
(essentiellement
ST Pol-Hesdin)**





LES CHIFFRES 2023

Intitulés	Nb d'apprenants	% Public ADEFI
TC Auxiliaire de gérontologie Nov 22 à Juin 2023	10	60 %
MS HACCP Cuisine en Mars 2023	12	67 %
MS Pack bureautique	14	29 %
TP ECM + CACES	12	75 %
DVE « groupe Quebec »	10	100 %
MS Bionettoyage en établissements de soins	12	75 %
MS Secrétaire polyvalent PME PMI « Bâtiment »	12	75 %
3 actions de Formation ARTOIS Formation	10	/
Formation Management « ETS FERNAGUT »	8	/
BGE	/	
TOTAL	100	

+ 31,58 %



résultats

STAGE

LES RELATIONS ENTREPRISES



Offres
d'emploi

*Fabrique
Défi*
DEVELOPPEMENT ECONOMIQUE
FORMATION & INSERTION



Aides et mesures
de soutien à
l'embauche aux
entreprises !

EMPLOI
LES



721 offres d'emploi gérées en 2023 don't 544 offres collectées (+ 39% par rapport à 2022)

==> 70 % des offres = aucun diplôme ou formation demandé

==> 37 % des offres = permis obligatoire



67 ateliers



13 réunions d'info

3 jobs dating



7 forums

3 petits-déj employeurs



4 circuits-courts

11 CIE jeunes

2 CIE RSA

18 PEC jeunes

2 PEC adultes



Saint-Pol

170 personnes reçues en 2023

Hesdin

85 personnes reçues en 2023



Recrutez avec
LA CLAUSE SOCIALE D'INSERTION

GUIDE DES CLAUSES SOCIALES
DANS LES MARCHÉS PUBLICS

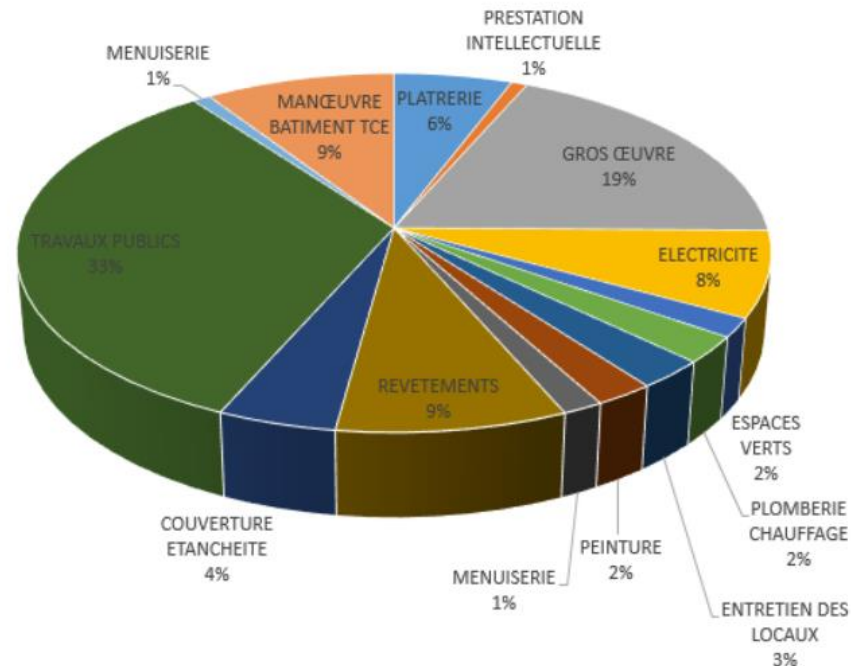
34 256 heures

148 personnes en emploi

90,5 %

41,9 % BRSA
23,0 % DE longue Durée
25,6 % jeunes
9,5 % autres

Type de contrat	Nb contrats concernés	Nb heures réalisées
CDD < 6 mois	5	596,00
CDD > 6 mois	7	1 494,25
CDDi	18	218,00
CDI	13	2 186,84
CMAD	6	655,80
Contrat d'Apprentissage	7	1 357,34
CTT	10	3 323,50
CTTi	72	16 365,62
Total	138	26 197,35





Offres collectées : 299 postes

- Part des offres en CDI : **57%**
- Part des offres en CDD : **36%**
- Part des offres en alternance : **6%**
- Part des autres (Arden) : **1%**

6454 cv reçus soit **+57%** par rapport à 2022

NOMBRE D'ENTRETIENS

- **798 candidatures validées** lors d'un entretien de pré sélection par la Plateforme et proposées aux employeurs (= moyenne de 3 candidatures proposées par offre)

■ NOS 3 MISSIONS

1. Collecter
"les offres
cachées"
dans les TPE-
PME

2. Mobiliser
des "chefs de
file métier"

3. Animer les
"circuits-
courts"

Quelques indicateurs :

- **94 %** des postes détectés sur le marché caché : 255 offres non connues de pôle emploi sur les 272
- **67** entreprises visitées (50 en 2022)
- **128** entreprises accompagnées dont **56** nouvelles entreprises soit **44%**
- **76%** des offres nécessitent une qualification BEP-CAP et <
- **80%** CA2BM / **10%** 7 Vallées / **2%** CCHPM / **8%** Ternois

Le Top 5 des secteurs d'activité :

- ① Commerce, Vente, Grande distribution (32%)
- ② Hôtellerie Restauration Tourisme (17%)
- ③ Service à la personne et à la collectivité (14%)
- ④ Construction BTP (9%)
- ⑤ Support à l'entreprise (6%)



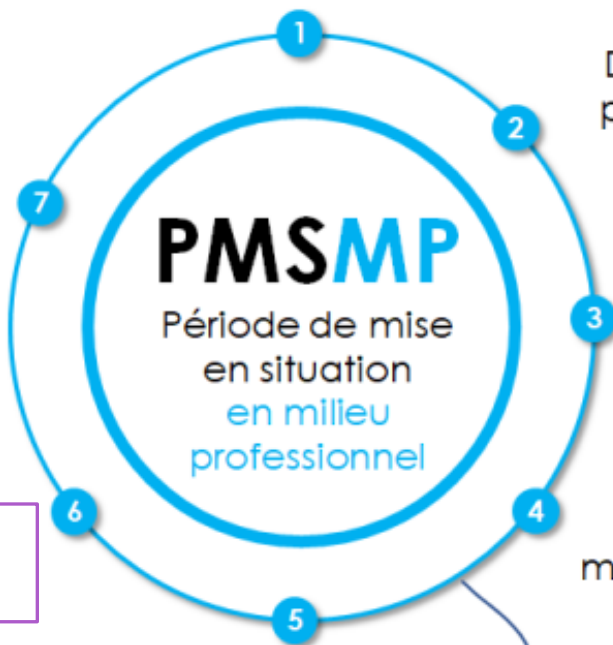
Des stages en entreprise



Vous observez,
travaillez... à un poste
au sein d'un service

Avantages :
dynamisation
personnelle,
validation d'un
projet d'orientation,
développer son
réseau, se faire
remarquer....

Cotisations AT



Dans une structure
privée ou publique

1 tuteur dans la
structure vous
accueille et vous
accompagne

1 mois
maximum

Vous conservez votre
statut précédent
(salarié ou chercheur
d'emploi)

Pour télécharger un modèle de lettre
de demande de PMSMP :
www.moncoachingemploi.fr

789

STAGE 
De 35 heures

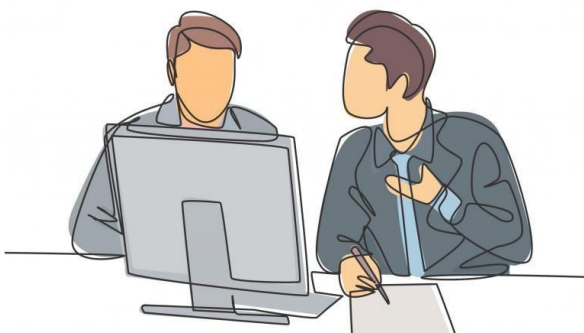
27 620 HEURES

EN ENTREPRISE

EMPLOI 

1 STAGE SUR 2

débouchent sur un emploi





Le DuoDay
2023



2643 personnes informées

1117 entretiens individuels

1526 personnes participantes
aux ateliers et forums

104 actions concrètes

INFORMATION JEUNESSE



Le Point Information jeunesse c'est aussi

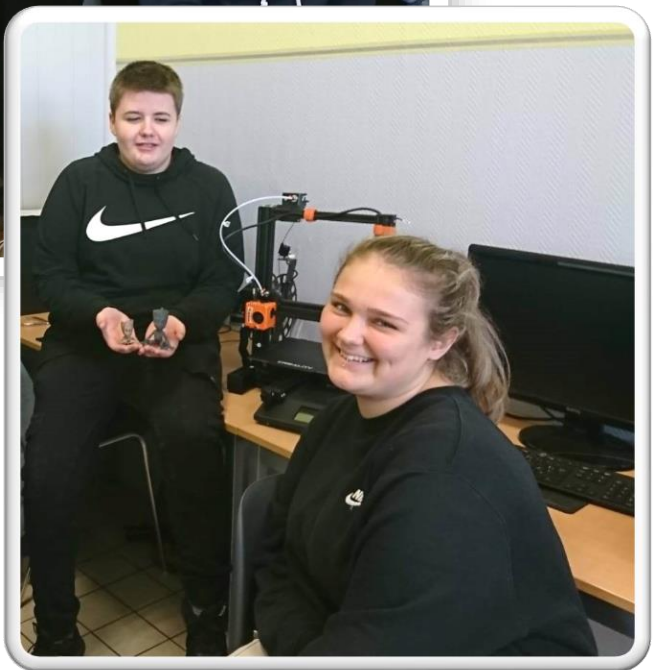
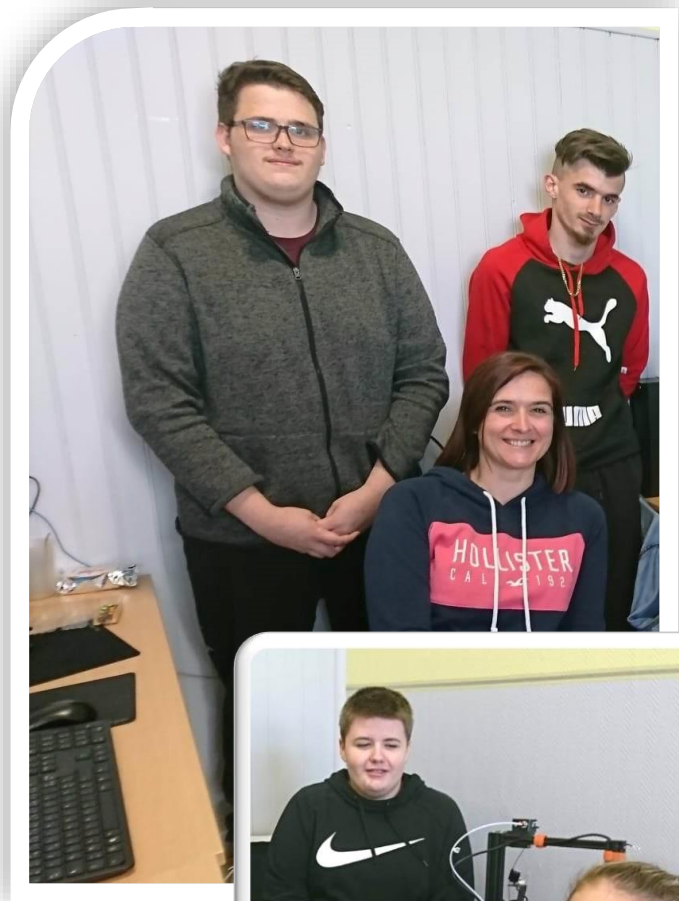
440 aides permis

346 demandes d'info SC

87 demandes coup de pouce Cd62

33 vacances ouvertes et Sac Ados





51
contrats
signés

+
de 300 000 €

D'indemnités

Solutions
Permis
24 %
Emploi - Formation
34 %
Accomp, renforç.
12 %
SC en cours
30 %

INTERMÉDIATION SERVICE CIVIQUE

- Accompagnement et soutien au recrutement de volontaires
- Définition des missions
- Gestion administrative
- Bilans et contrats

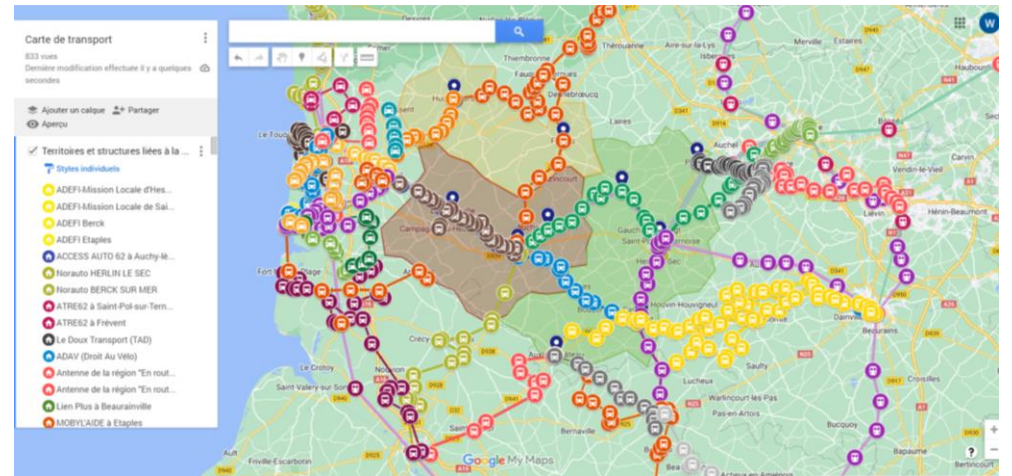
03 21 03 26 10



106 positionnements

20 % ont bénéficié d'une location vélo-scooter

Des ateliers Et coaching mobilité



219
personnes

362 suivis

80 pros

26 pers,

Action 1
Comportement psycho-sociaux : Reboost !

Action 2
Forum du bien et de l'être

Action 3
Prévention des addictions et des comportements à risques

Action 4
Santé sexuelle et vie affective

Action 5
Santé mentale, suivi psychologique

Action 6
Formations pour les professionnels

Action 7
Bilan de santé

Soutien psychologique



**LA WAIS-IV, LE TEST DE QI
POUR ADULTE**



Informier, aider à l'accès au logement



316
personnes aidés, informés

308 jeunes

291 nouvelles demandes

83 solutions

69 relogés

VISALE.FR
CONNECTE EMPLOI ET LOGEMENT



77 visiteurs – 17 partenaires



Vous avez entre 16 et 30 ans ?
Vous cherchez un logement ?

POLE INGENIERIE DE PROJETS... Quelques exemples



INNOVATION

Scanner et tablette pour la dématérialisation des documents



Téléphonie VoIP



A collage of Ringover dashboard elements. At the top left, a call summary card shows a duration of 1h 44min 35s for outgoing calls, 16h 45min 48s for missed calls, and a 1min 5s average wait time. Below this is a 'Par utilisateur' (By user) section with a bar chart showing call counts for five users: 429, 398, 358, 320, and 298 calls. To the right is a numeric keypad with a green call button. Further right is a line graph showing call volume trends from June 8th to 22nd. At the bottom is a 'Visio' (Video) call interface showing two participants in a split-screen view with standard call controls.



Tous les jours,
une solution pour se
rendre en formation

Interopérabilité et opportunité partagées



— Premier train au départ de Saint-Pol — — Dernier train à destination de Saint-Pol —

Lignes de bus EXPRESS !
Gare de Saint-Pol
tous les jours de la semaine
à 7h45 et 18h25
toute l'année

Vers :
- Hesdin
- Etaples
- Boulogne
- Calais

Vers :
- Béthune
- Lens
- Lille
- Dunkerque

Vers :
- Arras
- Lille
- Douai
- Paris

Prenez votre ticket de bus aller/retour
2€/jour

A titre d'exemple
un aller/retour Saint-Pol - Auxi
coûte 5,54€ en carburant

**soit une économie
annuelle d'environ 850€**

Nos services

Nous contacter

Mobilité

Adefi Store

FAQ



Se c

commence avec la volonté d'essayer...



... C'est pourquoi nous sommes à vos côtés

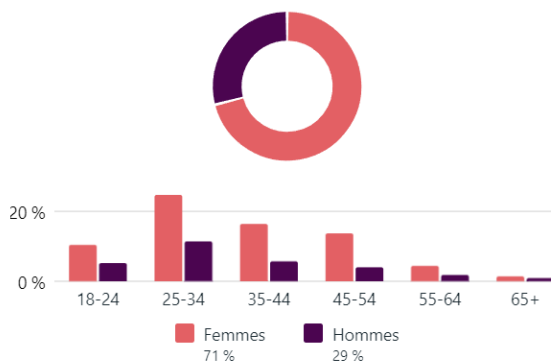
ADEFI MISSION LOCALE



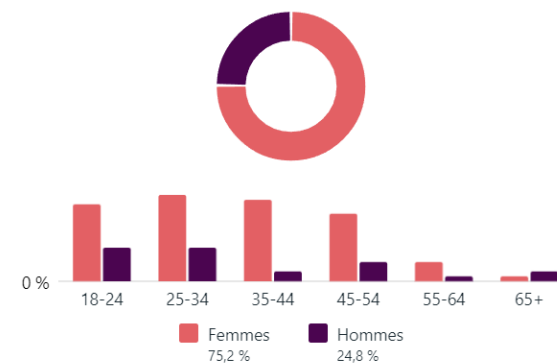
Visites de la Page Facebook ⓘ

20,6 K ↑ 167,8

Âge et genre ⓘ



Âge et genre ⓘ



Principales villes

Saint-Pol-sur-Ternoise



Frévent



Auxi-le-Château



Fruges



Arras



Hesdin



Étaples



Bruay-la-Buissière



Auchy-lès-Hesdin



Berck-sur-Mer





Le bilan comptable

3



Tout savoir sur le compte de résultat

L-Expert-Comptable

ACHATS	68 198,99
EDF et chauffage	21 838,97
Fournitures de bureau et informatique	14 439,31
Hébergement SIMILO et ABC	28 206,56
autres achats petits équipements et entretien, eau	3 714,15
SERVICES EXTERIEURS	164 356,90
location de locaux, charges locatives	76 195,58
location copieur	12 434,96
entretien et maintenance	60 185,50
primes d'assurances	5 849,19
Frais Séminaire	4 209,00
divers, documentation	5 482,67
AUTRES SERVICES EXTERIEURS	238 680,76
personnel extérieur à l'entreprise	22 843,22
rémunérations d'intermédiaires et honoraires	50 151,47
information, publication	1 338,28
déplacements, missions, réceptions	103 900,39
frais postaux	15 574,71

frais de télécommunications	32 152,51
services bancaires + Intérêts Prêt	3 011,74
autres postes de charges de fonctionnements	9 708,44
IMPOTS, TAXES ET VERSEMENTS ASSIMILEES	173 811,79
Taxe sur les salaires	135 286,00
Formation continue	38 525,79
CHARGES DE PERSONNEL	2 252 822,47
salaires bruts	1 675 390,41
indemnités et avantages divers	32 099,97
charges patronales URSSAF	513 696,42
autres charges sociales (assedic, retraite, prévoyance..)	
Variation de la provision congés payés (brut+charges)	23 740,87
autres charges de personnel	7 894,80
DOTATIONS AUX AMORTISSEMENTS ET PROVISIONS	47 999,67
Impôts/Pdts financiers	1 197,00
Taxe Ordures Ménagères	515,00
Régl Lettrage	0,10
Engagements à Réaliser	65 095,37

TOTAL DES CHARGES 2023

Evolution des dépenses sur un an : + 10,7 %

Evolution des dépenses sur 3 ans : +24,6 %

3 012 678,05 €

Réalisé 2022

2 719 847 € 14

Des augmentations de dépenses

Inflation

Déplacements

Masse salariale (convention)

Projets

Prestations de Services	1000
TOTAL SUBVENTIONS ETAT	782 714,22
Subvention ML Socle	254 165,56
Subvention Obligation de Formation	29 134,66
Subvention CEJ	463 050,00
Régul Subv CEJ 2022	-20 100,00
Subvention Fonjep	7 107,00
Subvention Fonjep Numérique	7 107,00
Subvention ARS Projet Santé	30 000,00
Subvention SDJES Tiers de Confiance	5 000,00
Subvention SDJES JEP Mobilité Rurale	5 000,00
Subvention SNU	2 250,00
TOTAL SUBVENTIONS DE LA REGION	298 690,75
Subvention de Fonctionnement	63 239,00
Subvention CLAP Fonctionnement	2 400,00
Emploi, Insertion, économique PLIE	39 200,00
Subvention EIF	60 000,00
Subvention TOS/PEC	10 266,75
Subvention Mobilité	25 000,00
Subvention Plateforme Proch'Emploi	98 585,00

TOTAL SUBVENTIONS CONSEIL DEPARTEMENTAL	859 820,85
Subvention Plie RSA Solidarité	132 000,00
Subvention CLLAJ CD	45 000,00
Subvention CLAUSE	68 714,22
Subvention ASE	52 000,00
Subvention RSA Pro PLIE	90 000,00
Subvention Primo entrants	101 191,17
Subvention Projet Coaching Emploi	52 142,62
Subvention Plateforme Mobilité	50 000,00
Subvention 100% Insertion	268 772,84
TOTAL SUBVENTIONS DES COLLECTIVITES TERRITORIALES	355 324,15
Subvention des Communautés de Communes	327 078,50
Ext pour Formations	-16 754,35
Subvention Proch'Emploi et PRIF	45 000,00
TOTAL FONDS EUROPEENS	398 552,88
Subvention PLIE Accompagnement	285 577,45
Subvention Coach Jeunesse	44 426,69
Subvention Ingénierie Coach Jeunesse	2 140,00
Subvention CRE PLIE	45 579,27
Subvention PILS	17 203,20
Subvention Lever Les Freins Psycho	13 265,22
Subvention ISIP Régul	-9 638,95

TOTAL AUTRES COLLECTIVITES	70 728,20
Subvention Pôle Emploi	60 561,20
Subvention AMI ANCT	6 667,00
Subvention OFQJ	3 500,00
TOTAL AUTRES FINANCEURS	13 665,82
Subvention CLLAJ (CAF, Action Logement)	18 000,00
Location de Salle	16 849,90
Produits Taxe Apprentissage	7 415,27
Subvention Jeunes SC Québec	144,00
Etude Impacts Emplois et Socioéconomiques (Régul)	-4 978,18
Subvention MACIF	500,00
Reprise Provision IRD	17 196,00
Produits Financiers	7 282,22
Transferts de Charges	25 032,81
Autres transferts de charges (IJSS)	23 992,00
Transferts de Charges - ASP SC	46 683,36
Reprise sur amortissements et provisions	85 092,35

TOTAL DES PRODUITS 202

Evolution des recettes sur un an : + 10,6 %

Evolution des recettes sur 3 ans : + 18,8 % (24,6 % pour les dépenses)

3 010 040,78 €

Réalisé 2022

2 532 289 €

Des augmentations de produits

Département du Pas-de-Calais

Fonds Européens

Des baisses

Etat (invisibles)

Divers projets



Tout savoir sur le bilan

L'Expert-Comptable

Bilan Actif	Du 01/01/2023 au 31/12/2023			Au 31/12/2022
	Brut	Amort. Prov.	Net	Net
Actif immobilisé				
Immobilisations incorporelles				
Frais d'établissement				
Frais de recherche et de développement				
Donations temporaires d'usufruit				
Concessions, brevets et droits similaires	10 426	10 426		
Autres immobilisations incorporelles				
Immobilisations incorporelles en cours				
Avances et acomptes sur immobilisations incorporelles				
Immobilisations corporelles				
Terrains				
Constructions				
Installations techniques, matériel et outillages industriels				
Autres immobilisations corporelles	355 160	237 823	117 337	135 078
Immobilisations corporelles en cours				
Avances et acomptes sur immobilisations corporelles				
Biens reçus par legs ou donations destinés à être cédés				
Immobilisations financières				
Participations et créances rattachées				
Autres titres immobilisés				
Prêts				
Autres immobilisations financières	3 575		3 575	1 875
TOTAL I	369 161	248 249	120 912	136 953

Comptes de liaison	II			
Actif circulant				
Stocks et encours				
Créances				
Créances clients, usagers et comptes rattachés				
Créances reçues par legs ou donations				
Autres		1 256 355	1 256 355	1 619 664
Valeurs mobilières de placement				
Instruments de trésorerie				
Disponibilités		1 091 148	1 091 148	785 640
Charges constatées d'avance		26 188	26 188	27 124
TOTAL III		2 373 691	2 373 691	2 432 429
Frais d'émission des emprunts	IV			
Primes de remboursement des obligations	V			
Écarts de conversion actif	VI			
TOTAL GÉNÉRAL (I + II + III + IV + V + VI)		2 742 852	248 249	2 494 603
				2 569 382

Bilan Passif	31/12/2023	31/12/2022
Fonds propres		
Fonds propres sans droit de reprise		
Fonds propres statutaires		
Fonds propres complémentaires		
Fonds propres avec droit de reprise		
Fonds propres statutaires		
Fonds propres complémentaires		
Écarts de réévaluation		
Réserves		
Réserves statutaires ou contractuelles		
Réserves pour projet de l'entité	349 004	349 004
Autres réserves	620 234	620 234
Report à nouveau	545 532	438 503
Excédent ou déficit de l'exercice	-2 637	107 029
Situation nette	1 512 133	1 514 770
Fonds propres consommables		
Subventions d'investissement		
Provisions règlementées		
TOTAL I	1 512 133	1 514 770
Comptes de liaison	II	
Fonds reportés et dédiés		
Fonds reportés liés aux legs ou donations		
Fonds dédiés	67 056	87 053
TOTAL III	67 056	87 053

Provisions		
Provisions pour risques	60 000	60 000
Provisions pour charges	82 948	100 144
TOTAL IV	142 948	160 144
Emprunts et dettes		
Emprunts obligataires et assimilés		
Emprunts et dettes auprès des établissements de crédit	155 596	215 406
Emprunts et dettes financières diverses		
Dettes fournisseurs et comptes rattachés	83 429	99 576
Dettes des legs ou donations		
Dettes fiscales et sociales	254 932	212 380
Dettes sur immobilisations et comptes rattachés		
Autres dettes	268 678	246 305
Instruments de trésorerie		
Produits constatés d'avance	9 831	33 748
TOTAL V	772 465	807 414
Écarts de conversion passif	VI	
TOTAL GÉNÉRAL (I + II + III + IV + V + VI)	2 494 603	2 569 382

In Extenso

experts-comptables



commissaire
aux comptes



- **Monsieur Hubert Lepers**

Commissaire aux comptes - In extenso



3 126 760,61 €

	TOTAL en €
TOTAL SUBVENTIONS ETAT	763 915,00
Subvention Mission Locale Socle	254 166,00
Subvention "Obligation de Formation DIRECCTE"	29 135,00
Subvention CEJ	454 400,00
Subvention PIJ FONJEP	7 107,00
Subvention FONGEP Numérique	7 107,00
Subvention ARS Projet Santé	
Subvention SDJES	7 000,00
Subvention Tiers de Confiance	5 000,00
TOTAL SUBVENTIONS DE LA REGION	298 839,00
Subvention Mission Locale : Fonctionnement	63 239,00
Subvention DAE PLIE	39 200,00
Subvention Proch Info Formation	60 000,00
Subvention PEC	9 000,00
Subvention Plateforme Proch Emploi	100 000,00
Subvention Mobilité	25 000,00
Subvention CLAP Fonctionnement	2 400,00
TOTAL SUBVENTIONS CONSEIL DEPARTEMENTAL	618 887,64
Subvention PLIE RSA Solidarité	132 000,00
Subvention PLIE CLAUSE	36 415,00
Subvention PLIE RSA Pro	90 000,00
Subvention Mission Locale CLLAJ	45 000,00
Subvention ASE	52 000,00
Subvention Primo entrants	41 114,43
Subvention Plateforme de Mobilité	50 000,00
Subvention 100% Insertion	134 905,60
Subvention Coach Jeunesse	20 500,00
Subvention Lever les Freins	
Subvention Coach Emploi	16 952,61

TOTAL DES COLLECTIVITES TERRITORIALES	372 078,50
Subvention des Communautés de Communes	327 078,50
Subvention Proch'Emploi et PRIF (Com de Com)	45 000,00
TOTAL FONDS EUROPEENS	889 980,47
Subvention CLAUSE	54 622,50
Subvention Primo entrants	61 671,65
Subvention 100 % Insertion	202 358,40
Subvention Coach Jeunesse	30 747,00
Subvention CRE	51 000,00
Subvention PILS	70 000,00
Subvention Coach Emploi	25 428,92
Subvention SMS	124 152,00
Subvention PLIE	270 000,00
TOTAL AUTRES COLLECTIVITES	60 560,00
Subvention Pôle Emploi	60 560,00
TOTAL AUTRES FINANCEURS	38 000,00
CLLAJ (CAF, Action Logement)	18 000,00
HDF	20 000,00
Autres Produits Taxe Apprentissage	12 000,00
Autres Pdts d'exploitation	3 500,00
PRODUITS FINANCIERS	1 000,00
Transferts de charges	5 000,00
Transferts de charges (Services Civiques)	42 000,00
Autres transferts de charges (indemnités IJSS)	20 000,00
REPRISE SUR AMORTISSEMENTS ET PROVISIONS	1 000,00
TOTAL DES COMPTES DE PRODUITS	3 126 760,61

ACHATS							78 000,00
Hébergement SIMILO, ABC							29 000,00
EDF et chauffage							25 000,00
Fournitures de bureau et informatique							18 000,00
autres achats							6 000,00
SERVICES EXTERIEURS							125 727,50
location de locaux, charges locatives							82 000,00
Location copieur							12 000,00
location de matériels et autres							227,50
entretien et maintenance							20 000,00
primes d'assurances							6 000,00
divers, documentation							5 500,00
AUTRES SERVICES EXTERIEURS							296 083,11
personnel extérieur à l'entreprise							24 000,00
rémunérations d'intermédiaires et honoraires							55 000,00
information, publication							1 500,00
déplacements, missions, réceptions							105 000,00
frais postaux							16 000,00

frais de télécommunications	33 000,00
services bancaires	583,11
autres postes de charges de fonctionnements	10 000,00
Intérêts et Emprunts	3 000,00
Autres services Ext (entretien locaux)	48 000,00
IMPOTS, TAXES ET VERSEMENTS ASSIMILEES	175 000,00
Taxe sur les salaires	136 000,00
Formation continue	39 000,00
CHARGES DE PERSONNEL	2 431 950,00
salaires bruts	1 832 000,00
charges patronales URSSAF + autres charges sociales (assédic, retraite, prévoyance,...)	574 350,00
Variation de la provision congés payés (brut+charges)	17 600,00
autres charges de personnel	8 000,00
DOTATIONS AUX AMORTISSEMENTS ET PROVISIONS	20 000,00
TOTAL DES COMPTES DE CHARGES	3 126 760,61



Projet
PERSPECTIVES

Vous souhaitez travailler dans la restauration ?

Devenez

- Agent de restauration collective
- Aide cuisinier
- Ouvrez votre restaurant

3 jours de formation

MS HACCP

Formation certifiante en hygiène et sécurité alimentaire
Un projet financé par la Région Hauts de France

Dates de formation
19, 20 et 21 mars 2024

Réunions d'informations collectives :

- le **jeudi 8 février** - Lycée Pierre Mendès France
- le **jeudi 15 février** - ADEFI Mission Locale

1 journée pratique au Greta - Lycée Pierre Mendès France

Informations auprès de votre PRIF Ternois - 7 Vallées au 03.21.03.26.10

Retrouvez-nous sur nos réseaux sociaux

Proch'Info Formation Saint-Pol

JOURNÉE PORTES OUVERTES

Zoom sur les métiers administratifs, comptabilité, industrie...

9 AVRIL 2024
9H-16H
ORIENTATION
FORMATION
EMPLOI

Retrouvez toute la programmation

Salle du théâtre,
Hôtel de ville
10 place d'Armes
62140 Hesdin

Retrouvons-nous sur hautsdefrance.fr/jpoprif2024

JOBS ÉTÉ

Ouvert à tous

Viens décrocher ton contrat saisonnier !

Mercredi 13 mars 2024
09h30 - 12h00
Salle des activités d'Auxi le Château
(36 Rue Salengro)

PRENDS TON CV

RENCONTRE UN EMPLOYEUR

POSTULE À UNE OFFRE

INFO PERMIS / SERVICE CIVIQUE / LOGEMENT

Pour plus d'informations contactez-nous au : **03.21.03.26.10**

FORUM de L'APPRENTISSAGE

MERCREDI 17 AVRIL 2024
13H - 18H
Maison pour tous
rue du 8 mai 1945
Saint-Pol/Ternoise

DIPLÔME

MÉTIER

FORMATION

RÉMUNÉRATION

EXPÉRIENCE

Gratuit et ouvert à tous !

N'oubliez pas ton CV

Évènements 1er trimestre 2024

LES ÉVÉNEMENTS

à venir



LES BONS PLANS DE LA VIE QUOTIDIENNE

OUVERT À TOUS ET GRATUIT !



Forum dédié au logement et à la vie quotidienne

Ateliers et démonstrations | Dispositifs, aides financières, trucs et astuces

Jeud 06 juin 2024
de 10h00 à 12h30 et de 13h30 à 16h30
Salle du Manège à Hesdin



Festival du bien et de l'être :
La santé sous toutes ses formes

OUVERT À TOUS ET GRATUIT
Mercredi 03 juillet de 10h00 à 17h00
Salle des manèges à Hesdin

Une journée de découvertes et d'échanges avec des professionnels de la santé alternative et traditionnelle

Et tentez de gagner des bons d'achats de nos partenaires



Ouverture



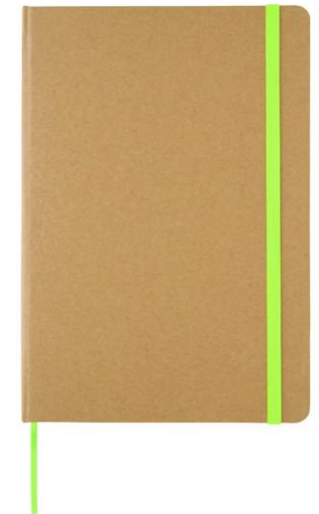
Labellisation - certification



KIT DE COMMUNICATION



Une valise de communication toujours prête pour partir en forum ! Avec flyer, matériel nécessaire pour être visible)





Labellisation, certification



Règlement Général sur la Protection des Données) – Protéger, sécuriser, organiser la protection des données



Logistique, commissions achats/négociations des contrats, plan sobriété



Sécurité, entretiens, suivis des réparations, travaux



LES FINANCEURS

Appels à projet, bilans, suivi des conventions, ...



CSE, commission sécurité/santé au travail



Convention collective, accords d'entreprise



Anvin Auchy-lès-Hesdin Beaurainville



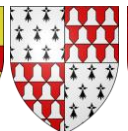
d'Auxelles-Château Avesnes-le-comte Blangy-sur-Ternoise



Berlencourt-le-Cauroy



Buire-le-sec



Campagne-lès-Hesdin



Cucq



Fruges



Prévint



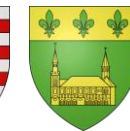
Fillières



Heuchin



Hucqueliers



Neuville-sous-Montreuil



Pernes en Artois



Royon



aifor



merci!